

Szlifierka wielofunkcyjna z zestawem końcówek PT-5501

Pro'sKit®

Instrukcja obsługi



Dokładnie zapoznaj się z instrukcją obsługi przed rozpoczęciem pracy. Niestosowanie się do zaleceń zawartych w instrukcji może spowodować zagrożenie zdrowia użytkownika oraz uszkodzenie urządzenia.

SPIS TREŚCI

| | |
|-------------------------------------|---|
| Zawartość opakowania..... | 2 |
| Zasady bezpiecznej obsługi..... | 2 |
| Dane techniczne..... | 3 |
| Obsługa..... | 4 |
| Konserwacja..... | 6 |
| Prawidłowe usuwanie urządzenia..... | 6 |

ZAWARTOŚĆ OPAKOWANIA

Przed pierwszym użyciem otwórz ostrożnie opakowanie i wyciągnij z niego dostarczone produkty. Sprawdź czy w opakowaniu znajdują się wszystkie wymienione poniżej elementy oraz czy nie noszą one jakichkolwiek oznak uszkodzenia.

- szlifierka wielofunkcyjna PT-5501
- wałek giętki
- zestaw różnych materiałów ściernych – wiertła, frezy, tarcze ściernie, tarcze polerskie
- klucz mocujący nakrętkę uchwytu końcówki roboczej
- instrukcja obsługi
- futerał plastikowy

ZASADY BEZPIECZNEJ OBSŁUGI

Ten symbol oznacza ważne informacje dotyczące bezpiecznej obsługi urządzenia i bezpieczeństwa użytkownika.

Należy dokładnie zapoznać się z niniejszą instrukcją obsługi przed rozpoczęciem korzystania z urządzenia. Po przeczytaniu instrukcję należy zachować do późniejszego wykorzystania.

ZAGROŻENIE: sygnalizuje warunki i czynności, które mogą powodować zagrożenie utraty zdrowia lub życia użytkownika. Informuje o sposobach zabezpieczenia się przed porażeniem prądem elektrycznym.

UWAGA: sygnalizuje warunki i czynności, które mogą powodować uszkodzenie przyrządu i doprowadzić do nieprawidłowej pracy.

**ZAGROŻENIE! Dzieci**

To urządzenie nie jest zabawką! Dzieci pod żadnym pozorem nie mogą użytkować urządzeń elektrycznych bez nadzoru, ponieważ nie zdają sobie sprawy z potencjalnych zagrożeń. Należy pamiętać, aby urządzenia elektryczne przechowywane były w bezpiecznym i niedostępnym dla dzieci miejscu.

Dziecko może udławić się w wyniku połknięcia drobnych elementów.

**ZAGROŻENIE! Bezpieczeństwo elektryczne**

- Przed podłączeniem urządzenia do gniazda sieci zasilającej 230V AC sprawdź stan jego obudowy. Jeśli nosi jakiegokolwiek znamiona uszkodzenia szlifierka nie może być używana.
- Systematycznie kontroluj jakość przewodu zasilającego, jeśli posiada jakiegokolwiek uszkodzenia urządzenia nie można używać. Zleć wymianę przewodu w specjalistycznym serwisie.
- Nigdy nie wieszaj urządzenia na kablu zasilającym.
- Po zakończonej pracy odłącz wtyczkę przewodu zasilającego od sieci 230V.
- Nie dotykaj urządzenia mokrymi rękami oraz w miejscach o dużej wilgotności.
- Nie używaj urządzenia podczas kąpieli. Nigdy nie zanurzaj szlifierki w wodzie i innych płynach.

- Osoba pracująca szlifierką powinna być wypoczęta i świadoma podejmowanych działań. Niedopuszczalna jest praca pod wpływem alkoholu lub środków odurzających. Moment nierozwagi może doprowadzić do bardzo poważnych konsekwencji włączając w to także obrażenia lub zranienia.
- Nie pozostawiaj urządzenia bez nadzoru.
- Wszelkie naprawy może wykonywać tylko wykwalifikowany personel.
- Niedopuszczalne są jakiegokolwiek modyfikacje urządzenia.
- Miejsce pracy zawsze utrzymuj w czystości. Pracuj tylko w warunkach dobrego oświetlenia. Bałagan w miejscu pracy oraz złe oświetlenie mogą prowadzić do wypadku.



ZAGROŻENIE! Bezpieczeństwo osobiste

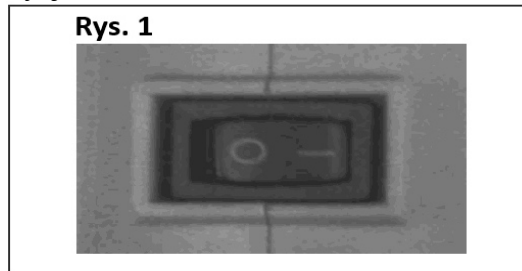
- Nigdy nie zmieniaj końcówki roboczej (wiertła, frezu, itp.) jeśli szlifierka jest włączona. Przed zmianą końcówki włącznik zasilania ustaw w pozycji **O** i odłącz wtyczkę przewodu od gniazda sieci zasilającej 230V AC.
- Nie używaj szlifierki w środowisku wybuchowym (gazy, opary).
- Nie używaj urządzenia, gdy jest uszkodzone, zdjęta jest jego obudowa lub są wymontowane jakieś części.
- Nie pozostawiaj urządzenia bez nadzoru.
- Nigdy nie zakrywaj otworów wentylacyjnych. Regularnie oczyszczaj otwory wentylacyjne z ewentualnych zabrudzeń (włosy, skrawki materiałów, itp).
- Podczas pracy używaj zawsze okularów ochronnych.
- Nie należy nosić luźnych ubrań lub biżuterii, a włosy, odzież oraz rękawice trzymaj zawsze z dala od wirujących części. Luźne elementy ubrania, biżuteria lub włosy mogą złapać się w ruchome części.
- Nigdy nie używaj szlifierki podczas chodzenia. Pozycja podczas pracy powinna być stabilna. Przypadkowe dotknięcie obracającym się urządzeniem do ubrania grozi poważnym uszkodzeniem ciała.

DANE TECHNICZNE

| | |
|--|------------------------|
| Zasilanie | 230V AC/ 50Hz |
| Moc | 135W |
| Zakres obrotów biegu jałowego | 10000 / 32000rpm |
| Poziom ciśnienia akustycznego emisji LpA | 71 ±3dB (A) |
| Poziom mocy akustycznej LwA | 82 ±3dB (A) |
| Wibracje | ≤ 2,5 m/s ² |
| Wymiary futerału | 285 x 235 x 80cm |
| Temperatura przechowywania | 5 ~ 30°C |

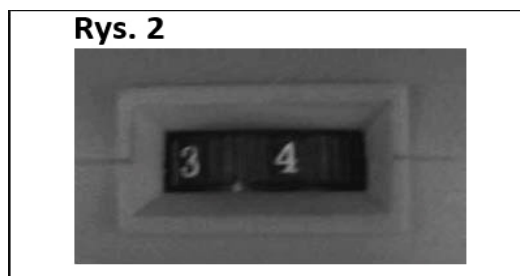
OBSŁUGA**Włączanie silnika (rys. 1)**

1. Podłącz wtyczkę przewodu do gniazda sieci zasilającej 230V AC.
2. Obejmij dłonią obudowę szlifierki i złap pewnym uchwytem tak, aby palce znajdowały się poniżej ruchomych elementów.
3. Włącznik zasilania ustaw w pozycji *I*.

**Ustawianie prędkości obrotowej (rys. 2)**

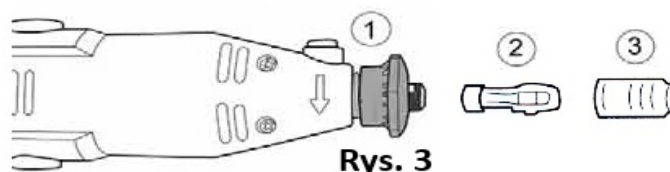
UWAGA! Unikaj dłuższej pracy urządzenia z dużym obciążeniem przy małych prędkościach obrotowych, gdyż może to spowodować spalenie silnika. Podczas pracy delikatnie dociskaj końcówkę roboczą do obrabianej powierzchni tak, aby nie zmniejszać gwałtownie prędkości obrotowej.

1. Ustaw pokrętkę regulacji prędkości w zakresie od **1** do **MAX**.
2. Wyższa cyfra widoczna na pokrętkle oznacza większą prędkość obrotową.

**Wymiana końcówki roboczej (rys. 3)**

ZAGROŻENIE! Pamiętaj, aby przed wymianą końcówki roboczej włącznik zasilania ustawić w pozycji *O*, a wtyczkę przewodu odłączyć od gniazda sieci zasilającej 230V AC. Nigdy nie dotykaj obracających się elementów urządzenia.

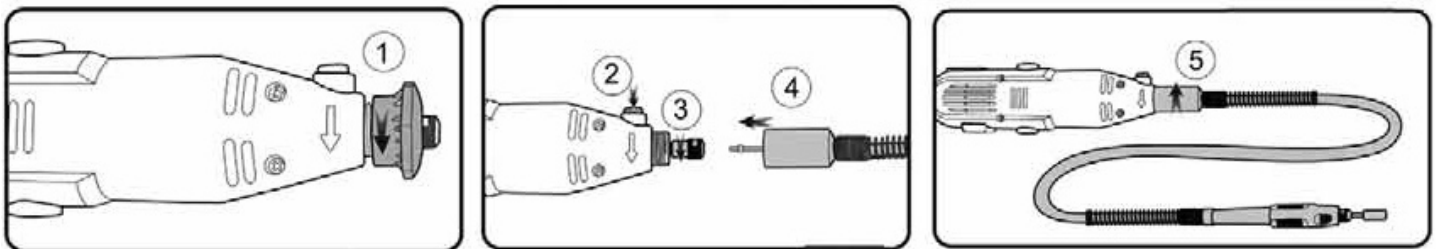
1. Upewnij się, że szlifierka jest odłączona od źródła zasilania, a włącznik zasilania jest w pozycji *O*.
2. Wybierz właściwe wiertło lub inne narzędzie.
3. Wciśnij i przytrzymaj przycisk blokady wału *1* i odkręć nakrętkę *3* uchwytu końcówki roboczej.
4. Włóż oprawkę końcówki roboczej *2* do wrzeciona szlifierki i wstępnie dokręć nakrętkę wiertła *3*.
5. Wsuń końcówkę roboczą do oprawki i ostatecznie dokręć nakrętkę *3* posługując się będącym na wyposażeniu kluczem.
6. Po upewnieniu się, że stanowisko pracy jest właściwie przygotowane włącz wtyczkę przewodu do gniazda sieci zasilającej 230V AC i włącz urządzenie ustawiając włącznik zasilania w pozycji *I*.



Montaż wałka giętkiego (rys. 4)

ZAGROŻENIE! Pamiętaj, aby przed montażem wałka giętkiego włącznik zasilania ustawić w pozycji **O**, a wtyczkę przewodu odłączyć od gniazda sieci zasilającej 230V AC. Nigdy nie dotykaj obracających się elementów urządzenia.

1. Upewnij się, że szlifierka jest odłączona od źródła zasilania, a włącznik zasilania jest w pozycji **O**.
2. Odkręć czarny kołnierz ochronny **1**.
3. Poluźnij nakrętkę **3** uchwyty końcówki roboczej i wsuń wewnętrzny trzpień wałka giętkiego do oprawki (jeśli trzpień wałka nie wystaje ponad osłonę **4** wysuń go poprzez pociągnięcie w kierunku przeciwnym do osłony).
4. Wciśnij i przytrzymaj przycisk blokady wału **2**.
5. Dokręć nakrętkę **3** uchwyty końcówki roboczej posługując się będącym na wyposażeniu kluczem.
6. Nakręć osłonę **4** wałka giętkiego na gwintowaną część obudowy szlifierki. Uważaj, aby nie uszkodzić gwintu na obudowie szlifierki.
7. Po upewnieniu się, że stanowisko pracy jest właściwie przygotowane włącz wtyczkę przewodu do gniazda sieci zasilającej 230V AC i włącz urządzenie ustawiając włącznik zasilania w pozycji **I**.



Rys. 4

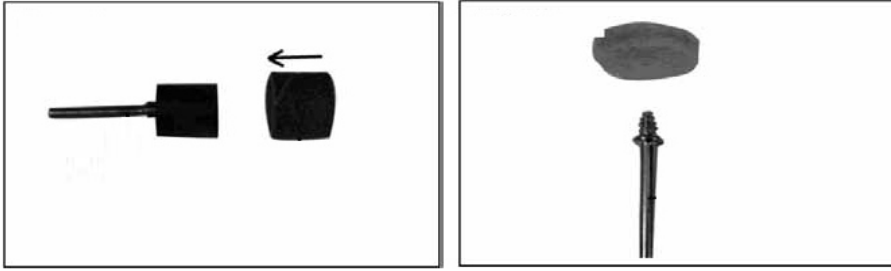
Wymiana końcówki roboczej na wałku (rys. 5)

ZAGROŻENIE! Pamiętaj, aby przed wymianą końcówki roboczej włącznik zasilania ustawić w pozycji **O**, a wtyczkę przewodu odłączyć od gniazda sieci zasilającej 230V AC. Nigdy nie dotykaj obracających się elementów urządzenia.

1. Upewnij się, że szlifierka jest odłączona od źródła zasilania, a włącznik zasilania jest w pozycji **O**.
2. Wybierz właściwe wiertło lub inne narzędzie.
3. Wsuń do otworu w rękojeści przyrząd do blokowania wału i odkręć nakrętkę uchwyty końcówki roboczej.
4. Włóż oprawkę końcówki roboczej do wrzeciona i wstępnie dokręć nakrętkę wiertła.
5. Wsuń końcówkę roboczą do oprawki i ostatecznie dokręć nakrętkę posługując się będącym na wyposażeniu kluczem.



Rys. 5

Montaż akcesoriów ściernych**KONSERWACJA**

Pamiętaj, aby regularnie oczyszczać obudowę, a szczególnie otwory wentylacyjne z pyłu i kurzu. Obudowę szlifierki można przecierać suchą szmatką, a otwory wentylacyjne także przedmuchiwać sprężonym powietrzem.

Nie używaj żadnych środków czyszczących, które mogłyby uszkodzić obudowę.

PRAWDIŁOWE USUWANIE URZĄDZENIA

Oznaczenie umieszczone na produkcie lub w odnoszących się do niego tekstach wskazuje, że produktu po upływie okresu użytkowania nie należy usuwać z innymi odpadami pochodzącymi z gospodarstw domowych. Aby uniknąć szkodliwego wpływu na środowisko naturalne i zdrowie ludzi wskutek niekontrolowanego usuwania odpadów, prosimy o oddzielenie produktu od innego typu odpadów oraz odpowiedzialny recykling w celu promowania ponownego użycia zasobów materialnych jako stałej praktyki.

W celu uzyskania informacji na temat miejsca i sposobu bezpiecznego dla środowiska recyklingu tego produktu użytkownicy w gospodarstwach domowych powinni skontaktować się z punktem sprzedaży detalicznej, w którym dokonali zakupu lub z organem władz lokalnych.

Użytkownicy w firmach powinni skontaktować się ze swoim dostawcą i sprawdzić warunki umowy zakupu. Produktu nie należy usuwać razem z innymi odpadami komercyjnymi.